

# Thérapie 3M™ V.A.C.® Veraflo™ avec le pansement 3M™ V.A.C. Veraflo Cleanse Choice

Ce récapitulatif d'application ne doit être utilisé que conjointement aux informations de sécurité et d'application complètes fournies dans le mode d'emploi joint, dans les cartons de pansements V.A.C. Veraflo Cleanse Choice.

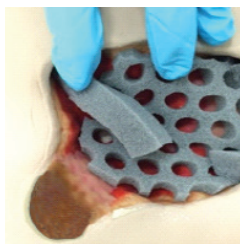
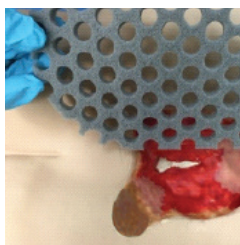
## 1. Préparation de la plaie et application du film protecteur cutané 3M™ Cavilon™ NSBF

- Si la plaie est détergée avant l'application, veiller à la détersion de tous les tissus nécrotiques, non viables, y compris les os, la fibrine, comme indiqué par le médecin traitant.
- Avant chaque application de pansement, nettoyer soigneusement la plaie et la région périlésionnelle conformément à la prescription du médecin ou au protocole hospitalier.
- La peau doit être propre et sèche avant l'application du film protecteur cutané Cavilon NSBF.
- Appliquer une couche uniforme de film sur toute la région avec une lingette.
- Le laisser sécher totalement avant d'appliquer le champ adhésif.\*



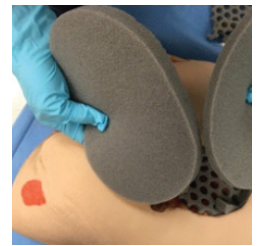
## 2. Mise en place de la mousse en contact de la plaie

- Protéger les structures, vaisseaux et organes sensibles comme nécessaire.
- Évaluer les dimensions de la plaie et la pathologie, y compris la présence potentielle de décollements ou de tunnels.
- Découper une mousse pleine de recouvrement (fine ou épaisse) pour combler les tunnels explorés ou les décollements. Veiller à ce que la mousse dans les tunnels soit en contact avec la mousse centrale de recouvrement. Ne pas introduire de mousse alvéolée dans les tunnels.
- Découper la couche de contact avec la plaie (mousse alvéolée) à une taille permettant de recouvrir complètement le lit de la plaie et la placer avec précaution dans la plaie.



## 3. Remplissage de la plaie avec la couche de recouvrement

- Découper la couche de recouvrement (fine ou épaisse) à une taille permettant de remplir la profondeur de la plaie et la placer avec précaution dans la plaie, par-dessus la mousse en contact avec la plaie.
- Ne pas tasser les pansements dans la plaie.



## 4. Application du champ adhésif 3M™ V.A.C.®

- Découper le champ adhésif de façon à recouvrir la mousse et laisser une bordure supplémentaire d'au moins 3 à 5 cm sur le tissu périlésionnel sain.
- Retirer la couche 1 du film pour exposer l'adhésif et appliquer ce dernier sur la mousse de recouvrement et la peau saine en veillant à lisser les plis.
- Retirer la couche 2 et lisser le film adhésif afin d'assurer une étanchéité occlusive.
- Retirer la réglette/les barres de manipulation.



## 5. Mise en place du tampon 3M™ V.A.C. VeraT.R.A.C.™

- Choisir le site d'application du tampon. Apporter un soin particulier au positionnement de la tubulure afin de permettre un débit optimal et d'éviter le positionnement sur des proéminences osseuses ou dans des plis.
- Découper un orifice d'environ 2,5 cm dans le champ adhésif pour y appliquer le tampon V.A.C. VeraT.R.A.C.
- Retirer les couches 1 et 2 pour exposer l'adhésif.
- Positionner et appliquer le tampon V.A.C. VeraT.R.A.C. sur l'orifice de 2,5 cm.
- Tirer sur la languette bleue pour retirer la couche de stabilisation du tampon.

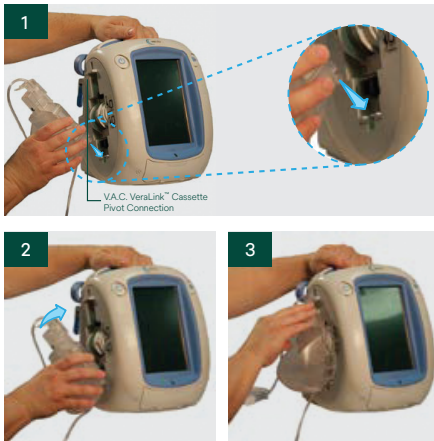


\* Le film protecteur cutané Cavilon NSBF est extrêmement inflammable. Laisser le produit sécher pendant au moins 90 secondes avant d'utiliser tout dispositif pouvant constituer une source d'inflammation.

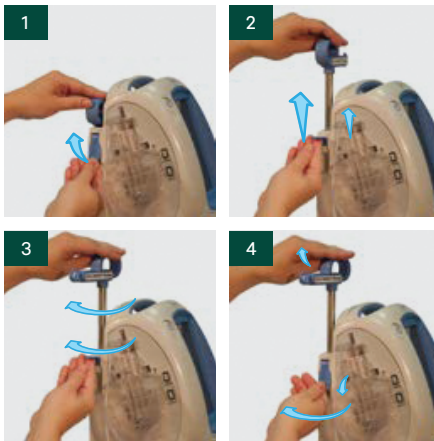
### Remarque:

- Les pansements doivent être changés toutes les 48 à 72 heures, mais au moins trois fois par semaine, la fréquence étant ajustée par le clinicien selon les besoins
- Ne pas découper le pansement sur le lit de la plaie
- Ne pas tasser la mousse dans la plaie
- Ne pas utiliser la mousse en contact avec la plaie comportant des trous, dans des tunnels ou des zones de décollement

### 6. Fixer la cassette 3M™ V.A.C. Veralink™



### 7. Étendre le bras de solution



### 8. Raccorder et suspendre la poche/le flacon de solution

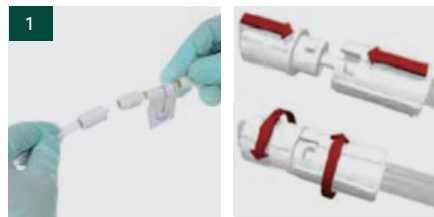


### 9. Fixer le réservoir de 500 mL ou 1 000 mL



### 10. Raccorder la tubulure du pansement

- Après application du pansement : aligner, connecter et tourner
- Raccorder la tubulure d'instillation, puis la tubulure thérapie V.A.C.®



**Remarque :** consulter le mode d'emploi pour des informations complètes sur l'application du pansement.

**Remarque :** s'il est impossible de résoudre un état d'alarme, contacter un professionnel de santé ou KCI.

**Remarque :** il existe des indications, des contre-indications, des mises en garde, des précautions et des informations de sécurité propres à ces produits et thérapies. Consulter un clinicien et se reporter au mode d'emploi du produit avant toute utilisation. Ce document est destiné aux professionnels de santé.

Pansements 3M™ V.A.C. Veraflo™, Pansements 3M™ V.A.C. Veraflo Cleanse Choice™, Pansements 3M™ V.A.C. Veraflo Cleanse™ : Dispositif Médicaux de classe IIb, CE 2797. Réservoir V.A.C.® : Dispositifs Médicaux de classe Is, CE 2797. Unité de Thérapie 3M™ V.A.C.® Ultra, 3M™ V.A.C. VeraT.R.A.C. Duo™ et cassettes 3M™ V.A.C. Veralink™ : Dispositifs Médicaux de classe IIa, CE 2797. Ultra Hanger Arm Extension : Dispositif Médical de classe I, CE. KCI Manufacturing IDA Business & Technology Park Dublin Road Athlone, co. Westmeath Ireland.